



World Food Programme



Project “Enhancing resilience of communities to the adverse effects of climate change on food security, in Pichincha Province and the Jubones River Basin.”

**Inception Report
Presented to the Adaptation Fund**

Prepared by: World Food Program
Ecuador Country Office
May 2012

Table of Contents

Content

| | |
|---|----------|
| ACRONYMS | 3 |
| 1. INTRODUCTION | 4 |
| 1.1 BACKGROUND | 4 |
| 1.2 PROJECT OBJECTIVE | 5 |
| 1.3 NATIONAL PROJECT STAKEHOLDERS | 6 |
| 2. INCEPTION REPORT | 7 |
| 2.1 OBJECTIVE..... | 7 |
| 2.2 ACTIVITIES UNDERTAKEN | 8 |
| o INCEPTION WORKSHOP:..... | 9 |
| 2.3 ACTIONS TO DATE | 11 |
| 2.3.1 <i>Training</i> | 11 |
| 2.3.2 <i>Monitoring and Evaluation (M&E) System</i> | 11 |
| 2.4 INCEPTION PROCESS..... | 11 |
| 2.5 PROJECT STRUCTURE | 13 |
| 2.6 WORK PLAN: NEXT STEPS..... | 14 |
| | |
| ANNEX 1: NOTE FOR THE RECORD OF FIRST MEETING WITH LOCAL PARTNERS | 17 |
| ANNEX 2: NOTE FOR THE RECORD OF THE FIRST WORKSHOP IN CUENCA | 19 |
| ANNEX 3: NOTE FOR THE RECORD: INCEPTION WORKSHOP | 23 |
| ANNEX 4: NOTE FOR THE RECORD: FIRST MEETING OF STEERING COMMITTEE | 26 |
| ANNEX 6: NOTE FOR THE RECORD: IMPLEMENTATION PLAN..... | 29 |
| ANNEX 7: NOTE FOR THE RECORD: SECOND TECHNICAL WORKSHOP | 31 |

ACRONYMS

| | |
|------------------|--|
| CCRJ | Public Consortium of Decentralized Local Governments of the Jubones River Basin (previously Commonwealth of the Jubones River Basin) (Spanish acronym) |
| HACT | Harmonized approach to cash transfer |
| INAMHI | National Institute for Meteorology and Hydrology (Spanish acronym) |
| INIAP | National Institute of Agricultural Research (Spanish acronym) |
| GACC | Adaptation for Climate Change Management (Spanish acronym) |
| GAD-PP | Local Government of Pichincha Province (Spanish acronym) |
| GIZ | German Cooperation (German acronym) |
| MAE | Ministry of the Environment (Spanish acronym) |
| MAGAP | Ministry of Agriculture, Livestock, Aquaculture and Fisheries (Spanish acronym) |
| MDG | Millennium Development Goals |
| PNBV | National Development Plan 2009-2013 (Spanish acronym) |
| SENAGUA | National Secretariat of Water (Spanish acronym) |
| SENPLADES | National Secretariat for Planning and Development (Spanish acronym) |
| SETECI | Technical Secretariat for International Cooperation (Spanish acronym) |
| SNGR | National Secretariat of Risk Management (Spanish acronym) |
| TOR´s | Terms of Reference |
| UNFCCC | United Nations Framework Convention for Climate Change |
| UNDAF | United Nations Development Assistance Framework |
| WFP | United Nations World Food Programme |

1. INTRODUCTION

1.1 Background

Ecuador is highly vulnerable to the impacts of climate change, due to its geographical location and rugged topography (UNFCCC First National Communication, Quito, 2000). Located on the equator with the Andes dividing the country, Ecuador has a land area of 256,370 square kilometers, divided into four regions: the Highlands - with 72 volcanoes, the Pacific coast, the Amazon rainforest and the Galapagos Islands Archipelago.

Ecuador has suffered a range of natural disasters, including floods, droughts, earthquakes and volcanic eruptions. Recurring floods and droughts are also intensifying. In the past decade, Ecuador has incurred economic losses of more than \$4 billion from droughts alone.¹ Climate related disasters have increased the vulnerability of key economic sectors such as agriculture, water resources, fisheries, infrastructure and tourism. Annual economic losses to these sectors highlight Ecuador's particular vulnerability to climate change. The effects of climate change, including the increased frequency and intensity of El Niño and La Niña phenomena, combined with deep pockets of food insecurity and poverty require Ecuador to develop sound planning and replicable implementation models to address climate change threats.

Studies on the impact of climate change in Ecuador show threats related to the increase in average temperature (1°C increase), the retreat of glaciers (30 percent loss of mass in the last 30 years), moorland degeneration and desertification, forest loss, and an increase in the frequency of extreme events.²

Disasters increase food insecurity in Ecuador, especially in rural areas with high concentrations of indigenous and Afro-Ecuadorian populations. These groups are adversely affected by ongoing floods, volcanic eruptions and droughts, and are least able to cope with individual events or changing climatic patterns.

In response to climate-related threats, the Government of Ecuador and the World Food Programme (WFP) agreed to develop a project to build the resilience and to improve the food security of local communities through the implementation of adaptation measures to climate change.

The project supports the government's strategic priorities, is aligned with the new Ecuadorian Constitution, and supports the National Development Plan 2009-2013 (PNBV) which is the basis for the United Nations Development Assistance Framework (UNDAF) 2010 - 2014. In particular, the project supports Ecuador's efforts to reach the Millennium Development Goals (MDG), specifically MDG 1: to reduce under nutrition and hunger in half by the year 2015; and MDG 7: to ensure environment sustainability.

The project is in line with WFP's overall strategy in Ecuador, supporting government priorities through a focused effort to improve food and nutrition security in integrated cross-sectorial strategies and support preparedness and mitigation of risks caused by natural disasters and climate variability. As well, the project supports WFP's global mandate and the following strategic objectives: prevent acute hunger through investments in disaster preparation and risk reduction; and build capacities to reduce hunger through support for government implementation of hunger-related solutions.

¹ See Annex V: VAM Ecuador: food insecurity, erosion, frost and desertification maps, WFP Ecuador, 2010.

² Vulnerability - Adaptation and Mitigation to Climate Change in Ecuador: compendium of actions, strategies and profiles of projects in the energy sectors, forestry, agriculture, coastal marine and water resources. National Committee for Climate, Ministry of Environment, Ecuador, June 2001

The project responds to Ecuador's need to mitigate the impacts of climate change, with a focus on community based and ecosystem based adaptation. The Ecuadorian economy is largely dependent on natural resources and thus particularly vulnerable to climate change related disasters. Climate events impact on food security and extreme events reduce food availability and affect families' consumption patterns.

1.2 Project Objective

The overall goal of the project is to *reduce food insecurity and vulnerability of communities and ecosystems, related to the adverse effects of climate change, in the most vulnerable cantons of Pichincha Province and the basin of the Jubones River.*

The project includes two components with the following objectives:

Component 1: Develop awareness and knowledge capacity at the community level on climate change and food insecurity related risks.

Objective 1: Increase knowledge to manage climate change risks affecting food security in targeted cantons in Pichincha Province and in the Basin of the Jubones River.

This component:

- Supports the national strategy for climate change by addressing local exposure to climate change risks and high vulnerability, in particular to food insecurity.
- Raises awareness and understanding of climate change threats, adaptation solutions, and the need for action at community level.
- Works to ensure that MAE and MAGAP mainstream climate change adaptation into provincial sector to develop strategies. The project works at three levels, province, canton and parish/community, with particular focus on the community level. The component helps to address challenges related to integrating adaptation to climate change in development planning, in particular as it relates to improving food and nutrition security. Participatory methodologies, tools and planning approaches will be developed as part of the project, with the aim of broader application in other watersheds in Ecuador.

Component 2: Increase adaptive capacity and reduce recurrent risks of climate variability at the community level.

Objective 2: Strengthen adaptive capacity of highly food insecure communities to respond to the impacts of climate change, including variability in targeted cantons in the Pichincha Province and CCRJ.

This Component focuses on the implementation of concrete adaptation actions. In line with the priorities of cantons, parishes and communities feasible concrete adaptation measures will be selected. These activities will be designed with support from MAGAP and local sector experts to ensure high technical standards. These activities will increase adaptive capacity and ecosystem resilience in targeted rural communities and can be grouped into two categories: the construction and maintenance of physical assets and the creation and enhancement of natural resources and ecosystem integrity. These actions will help to maintain water supplies and provisioning services, partially through the reduction in the wastage of water and the promotion of sustainable practices. As well, provisioning services will be

supported by efforts to manage water demand based on climate change scenarios and the expected precipitation decreases. Local strategies will give particular attention to securing access to water for the most vulnerable populations.

All activities will be executed by the Ministry of Environment (MAE) and local governments to ensure community participation. The Decentralized Autonomous Government of Pichincha Province (GAD-PP) and the Public Consortium of Decentralized Local Governments of the Jubones River Basin (CCRJ) have identified the implementation of adaptation measures as a priority. Measures will enable local communities to respond to climate change threats, reduce their vulnerability to climate change and build ecosystem resilience, in particular of moorlands and forests.

The project targets four provinces: Loja, Azuay, Pichincha and El Oro, and covers two important watersheds, 12 cantons and 50 parishes. The project area covers approximately 120 communities and 15,000 families.

Targeted areas were selected based on high levels of malnutrition and low food consumption scores. Targeted cantons are not only affected by weather patterns, but also by water availability, droughts and poverty. Limited awareness of climate change impact increases the communities' vulnerability.

1.3 National Project Stakeholders

The following chart summarizes the main project stakeholders, their main responsibilities and roles under the project structure.

| Stakeholder | Main Responsibility Area | Specific Role |
|---|---|---|
| Ministry of Environment | MAE is the governing body responsible for formulating and implementing strategies related to adaptation and climate change mitigation. MAE is responsible for inter-agency coordination and implementation of actions and measures, including awareness raising and education, for climate change issues. | National Executing Institution, Management Team Leader and Execution team support with a local office in each targeted area |
| Ministry of Agriculture, Livestock, Aquaculture and Fisheries | MAGAP is responsible for the country's agricultural policies, including the management, regulation and training for the agriculture, agro-forestry and agro-industrial sectors. MAGAP regulates the food sovereignty policy including ensuring food security and a sound environmental management. MAGAP coordinates with MAE to align adaptation measures with policies in the agriculture sector. | Management Team Member and Local Execution team support with a local office in each targeted area |
| Public Consortium of Decentralized Local Governments of the Jubones River Basin | CCRJ is formed by local, provincial and municipal governments in the provinces of Azuay, Loja and El Oro. This Public Consortium is responsible for managing water resources for present and future generations. | Local Executing Institution |

| Stakeholder | Main Responsibility Area | Specific Role |
|---|--|--|
| Provincial Government of Pichincha | GAD-PP is the local authority of Pichincha Province. Under the National Plan 2009-2014, it has a role in poverty reduction, food security, water management and ensuring access to food and improved quality of living through enhanced environmental quality. | Local Executing Institution |
| National Institute of Agricultural Research | INIAP generates technological information to increase national agricultural productivity. It has a strong link with food security and competitive agricultural production. | Technical assistance for management team and for local teams |
| National Secretariat of Water | SENAGUA is responsible for comprehensive and integrated watershed management through policies, standards, and evaluation activities. It promotes efficient decentralized water management. | Advisor to Management Team |
| National Institute for Meteorology and Hydrology | INAMHI regulates the national hydro-meteorological sector. It plays a key role in climate affairs in Ecuador, with a network of monitoring stations and general supervision of official forecasting. Its duties include providing vital information on climate and water resources for the past, present and future. | Management Team support |
| National Secretariat of Risk Management | SNGR governs and regulates the national system of risk management in Ecuador, to strengthen the country's capacities in emergency preparedness and response. | Advisor to Management Team |
| Technical Secretariat for International Cooperation | SETECI is responsible for international cooperation affairs. | Management Team member |
| National Secretariat of Planning and Development | SENPLADES is responsible for managing and coordinating the National Participatory Planning System. It establishes strategic objectives and policies, grounded in research, training, monitoring and evaluation to guide public investment. | Advisor to Management Team |

2. INCEPTION REPORT

2.1 Objective

This inception report describes the activities undertaken to date to build consensus and awareness of project goals and objectives, to initiate project implementation, and to ensure that the project activities are aligned with basic adaptation concepts which are the basis for the project's strategy. An understanding of the project concepts among project stakeholders

is essential to build awareness at the community level and develop effective adaptation measures.

The inception phase has allowed project participants to build commitment and ownership around project objectives, to establish the project structure and to develop territorial implementation plans.

Since the approval of the project by the Adaptation Fund on March 18, 2011, WFP has been working in coordination with government institutions to finalize the project design. A participatory inception process was undertaken to finalize roles, responsibilities and budgeting processes.

2.2 Activities Undertaken

The implementation process required significant political and technical support from national and local institutions. The inception stage was designed to involve local actors in the project, and to assure their collaboration. In addition, Ecuadorian law requires specific activities for projects funded by external resources. Some of the activities presented below reflect these government requirements.

A summary table of the meetings and their outcomes is available below (section 2.4).

- **Design Process:** WFP hired a full time consultant for four months to support project design activities. The consultant coordinated actions with MAE, MAGAP, CCRJ, GAD-PP and WFP. The consultant provided assistance for the arrangements of meetings and three workshops (including the inception workshop). The consultant also assisted MAE and WFP to create an enabling environment to secure the participation of local governments and stakeholders.
- **Signing of Agreements:** As part of the inception process, WFP, MAE and MAGAP signed an operational agreement. MAE also signed bilateral agreements with CCRJ and GAD PP to define responsibilities of each party.
- **Document development for National Secretariat of Planning and Development:** Under Ecuadorian laws, MAE was required to complete a specific project document in the format established by SENPLADES before funds could be transferred for project execution. WFP and MAE agreed to use the harmonized approach cash transfer (HACT) for the execution of funds. The HACT approach was designed by the UN system to assure transparency in the transfer of funds from UN agencies to government institutions. This means that funds will be transferred from WFP to MAE on a quarterly basis using clear accountability mechanisms and formats. For this purpose, MAE was required to create a separate bank account (T account) for the administration of the funds.
- **Meetings and Workshops:** During the design process, WFP identified several key partner institutions.

WFP and partner institutions held the following meetings:

- **Stakeholder Orientation:** WFP held the first meeting of project stakeholders in Quito in July 2011. During the meeting, participating institutions discussed the project, and its objectives (see annex 1 for details). Participants developed a general time line, including a first technical workshop in Cuenca. Topics discussed included the project structure, the roles of institutions and next steps.

- **First Technical Workshop:** CCRJ organized this workshop in August 2011 (see annex 2 for agenda and conclusions). Participants designated MAE as Secretary for the workshop. In this first technical workshop, stakeholders agreed to establish a structure for joint efforts. The meeting allowed local institutions to better understand the project components and outputs as well as the importance of a long-term perspective in all activities. The workshop resulted in the elaboration of draft agreements required to initiate activities at the local level. An agenda of activities for the months ahead was also established, including the design of a vulnerability analysis in the project area which would establish indicators and review the local situation before project implementation.
- **First Meeting of Steering Committee:** MAE, MAGAP and WFP held the first Steering Committee meeting on November 9th 2011. Final outcomes of the meeting were: i) formal acceptance of new members of the Committee (GAD-PP and CCRJ); ii) approval for the inception workshop; iii) approval for planning two local workshops; iv) designation of the Project Manager (to be hired) as secretary of the Steering Committee (see annex 3 for agenda and conclusions).
- **Second Meeting of Steering Committee:** The Steering Committee held its second meeting On March 2012. Main results were the approval of the AWP 2012, the implementation model for the project and the budget distribution criteria (see annex 4 for agenda and conclusions).
- **Second Technical Workshop:** This activity took place in Cuenca on April 11, 2012. The main outputs of the workshop were: 1) review of the logical framework, goal and indicators; 2) agreement of the steps, time and responsible party designated for selection of technical personnel; and 3) agreement of the steps, time and responsible party for evaluating capacity building activities.
- **Inception Workshop:** In order to initiate the project, MAE and WFP organized the Inception Workshop with the project's stakeholders.

Workshop Objectives:

The meeting's main objective was to finalize key decisions to start the project implementation stage. At the meeting, all stakeholders shared their perspectives and agreed on the first activities to be undertaken. Other important results of the meeting were:

1. Definition of, orientation to, and adoption of the conceptual framework for the project, considering food security, climate change and gender
2. Definition of the criteria for the base line and vulnerability studies
3. Agreement with the budget distribution criteria for local partners
4. Agreement with next steps and the first implementation plan

Workshop Development:

All project stakeholders attended the meeting in Quito in November 2011. Participants discussed the importance of food security, recognizing that the meaning and understanding of the concept has changed in recent years. Clearly defining the concept is important given that activities aim to enhance food security in the project target population.

The importance of a multidisciplinary team to assist in the development of the base line and the vulnerability studies was a key message in the meeting.

Understanding project indicators and gathering information is the first step of the studies. Thereafter the teams will be trained on methods for analyzing and defining the base line and main vulnerabilities of the project areas.

In addition, local partners agreed to hire two teams, one for each area of implementation. This will help to identify specific vulnerabilities and problems and ensure that the adaptation measures will be developed according to the reality in each area. These teams will include local professionals in order to enhance local capacity. The process of the vulnerability assessment will build capacity in addressing climate change, gender and food security.

Based on the results of the vulnerability study, the local teams will design the plan to implement adaptation to climate change measures and then identify the measures. The implementation of adaptation to climate change measures will be executed by local stakeholders. MAE will transfer the corresponding funds for this purpose to GAD-PP and CCRJ. The criteria to distribute the budget for the adaptation plans and measures were also discussed and the following criteria for allocating resources were adopted:

- Unsatisfied Basic Needs index
- Population
- Consumption poverty index
- Under nutrition
- Accessibility
- Climate Risk

Adaptation plans and measures will be developed according to the local situation, and will include solutions adapted to the particular problems of each area. The adaptation plans will be incorporated into the cantonal development plans.

- **Inception Report:** WFP prepared the Inception Report with all the information gathered from the activities undertaken to date.
- **Project Staff:** WFP has filled the following positions:
 - **Project Administrator:** A local Administrator was hired to work at the WFP office to give support to all technical, financial and administrative components of the project. The hiring process started in August 2011. WFP prepared and published TORs and requirements for the position. The Project Administrator was hired in March 2012 by WFP.
 - **Project Manager:** The Project Manager is responsible for all project activities and will coordinate and address the project issues during the next five years. During 2011 MAE and WFP prepared the TOR's and WFP announced the vacancy. The selection process began on December 2012. MAE and MAGAP's delegates were part of the hiring committee in charge of the whole selection process. The Project Manager was hired in April 2012 by WFP and sits in MAE.
 - **Local Technical Teams:** In May 2012 the hiring processes for 14 local technicians was initiated. All parties agreed on the TORs and it is estimated that the personnel will be on duty by July 2012.

2.3 Actions to Date

2.3.1 Training

Enhancing community awareness and understanding of climate change-related risks is a key priority of the project. The training programme is geared toward community members who might not have technical experience working in climate change adaptation, but who do have practical experience. The training program empowers the community to identify the impacts of climate change on food and nutrition security and incorporates gender mainstreaming. In particular, it emphasizes building and strengthening local capacities in adaptation for communities and ecosystems. This training is easily replicable in different parts of the country since information is not region-specific.

2.3.2 Monitoring and Evaluation (M&E)

WFP is developing a M&E system to support the project. The system allows managers to assess processes, manage projects and monitor results. WFP is adjusting and adapting the components of the system to meet specific indicators for the project.

WFP will also develop a GIS component for the project with a monitoring system framework that WFP will hand over to MAE upon termination of this project. This transfer will enable MAE to replicate some lessons learned of this project in future initiatives. The system considers the possibility of incorporating various geographical levels (by canton, parish, site), in order to make the system more easily adaptable to other projects.

The system also allows MAE and WFP staff to access and organize pertinent information for reports while the staff in the field can easily upload information regarding the project's progress.

2.4 Inception process

| CONSULTATION | DATE | PLACE | PARTICIPANTS | Objective/Purpose | Achievement |
|-----------------------------------|------------------|--------|------------------------------|--|---|
| First Meeting with Local Partners | 21/Jul/2011 | Quito | WFP MAE CCRJ GAD-PP | <ul style="list-style-type: none"> To inform local executors about advances in the food security and climate change project To discuss next steps | <ul style="list-style-type: none"> Project document in Spanish prepared Agreements to send to local managers prepared Agenda for first technical workshop prepared |
| First Technical Workshop | 3-5/ Aug/2011 | Cuenca | WFP MAE CCRJ GAD-PP | <ul style="list-style-type: none"> To discuss lessons learned from ongoing MAE adaptation projects To present the project context and framework To define the local structure | <ul style="list-style-type: none"> The roles of each institution established based on the proposed structure The Steering Committee composition |

| CONSULTATION | DATE | PLACE | PARTICIPANTS | Objective/Purpose | Achievement |
|---|---------------|-------|---------------------------------------|---|--|
| | | | | of the project and the roles of each institution | <p>agreed with five members: MAE, MAGAP, WFP, CCRJ and GAD PP</p> <ul style="list-style-type: none"> • Agreement on local technical to be contracted by WFP • Local partners designated technical counterparts for the project to coordinate local teams |
| First Meeting of the Steering Committee | 8/Nov/2011 | Quito | WFP MAGAP MAE | <ul style="list-style-type: none"> • To establish the Steering Committee for the project • To incorporate local stakeholders in the Steering Committee • To schedule Inception Workshops | <ul style="list-style-type: none"> • Steering Committee established • GADPP and CCRJ were admitted as part of the Steering Committee • Inception workshop content discussed and agreed upon |
| Second Meeting of the Steering Committee and Inception Workshop | 29/Nov/2011 | Quito | MAGAP GAD-PP CCRJ MAE WFP | <ul style="list-style-type: none"> • To define competencies and implementation models • To define criteria for the assignment of local budgets • To review and adjust the First Implementation Plan for 2012 • To define next steps | <ul style="list-style-type: none"> • Framework for climate change and food security discussed • Criteria for baseline and vulnerability studies discussed • Criteria for distributing local budgets defined • Structure of the local technical teams established |
| Second | 11/April/2012 | Cuen | MAGAP | • To discuss | • Logical |

| CONSULTATION | DATE | PLACE | PARTICIPANTS | Objective/Purpose | Achievement |
|--------------------|------|-------|------------------------------|--|--|
| Technical Workshop | | ca | MAE GAD-PP CCRJ WFP | activities to start implementation with stakeholders | framework understood and adopted by technical stakeholders <ul style="list-style-type: none"> • Agreement on steps, time and responsible party for selection of technical staff • Agreement on steps, time and responsible party for capacity building activities |

2.5 Project Structure

The project structure, which was defined in the Cuenca workshop, takes into consideration the political and geographic configuration of the GAD entities.

Pichincha is a single province, and the local executor is the Provincial Government. Two cantons are included in the project.

The CCRJ, which consists of three provinces, is the local executor. The project area will include 10 cantons in the Jubones River Basin.

Considering these differences each region has its own dynamics and organization thus the structure considers these differences.

The agreed roles of each institution are:

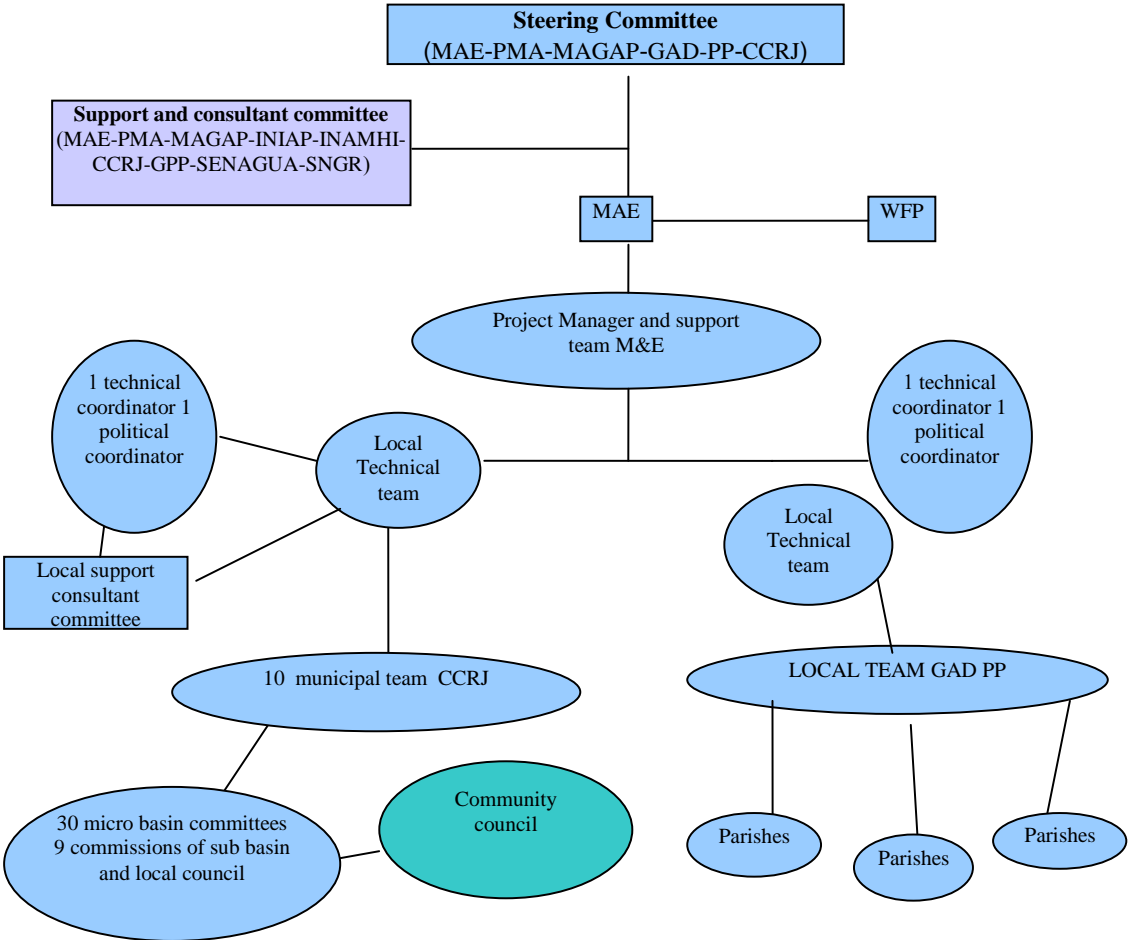
WFP: WFP shares and advocates for a conceptual framework that integrates food and nutrition security, adaptation to climate change and gender. WFP’s main role is catalyzing and coordinating among stakeholders. WFP will guarantee that national strategies on food and nutrition security and adaptation to climate change are incorporated at the local level, by local stakeholders. WFP is technically and financially responsible to the Adaptation Fund and assures accountability. WFP is in charge of M&E and prepares all required reports through an effective M&E system, gives technical support to national and local level governments, and administers project funds to ensure their proper use and ensures gender mainstreaming in the project implementation. WFP supports hiring of project staff required by MAE.

MAE: As the national authority in charge of climate change and environment, MAE’s principal role is to lead the implementation process, develop adaptation plans and raise awareness about climate change risks at the community level. MAE will also coordinate with local executors and ensure that all measures taken in the project are related to climate change adaptation.

MAGAP: As the national authority in food security and agriculture, MAGAP will provide technical support to the project local teams through its provincial offices. Also, it will participate in coordinating with local partners and teams.

GAD PP and CCRJ: As local executors, GAD PP and CCRJ are responsible for developing the adaptation plans for the parishes, orienting the project to targeted cantons and coordinating with MAE and the local technical team on lessons learned about food security and climate change. They will implement the project at the local level and work with the communities.

The figure below represents the structure established for the project.



2.6 Work Plan: Next Steps

MAE elaborated an implementation plan (see annex 5) which consists of two phases. The first phase focuses on scientific vulnerability investigations in the project areas. In this phase, local staff stakeholders and local technical project staff are trained in environment, adaptation to climate change and vulnerability. Local capacity building guarantees the sustainability and monitoring of the adaptation measures established for the project.

The second phase focuses on responsibility sharing among stakeholders, which includes:

- Defining specific tasks locally and socializing them (road map).
- Defining the role of each stakeholder in the implementation, including the decision-maker and programme executor.

The implementation plan consists of the following elements:

- A plan describing activities, establishing milestones and formalizing adaptation options.
- Assessment and training plan for local capacity building.
- Communication Plan.
- Sustainability Plan.
- Plan to monitor the performance of adaptation measures.

| Prior Implementation Timeline | | | | | | | | | |
|---|-----------|------|--|--|--|------|--|--|--|
| Activities | Dead Line | 2012 | | | | 2013 | | | |
| | | | | | | | | | |
| Hold training workshops for local technical teams | | | | | | | | | |
| Hold orientation workshops in communities | | | | | | | | | |
| Identify community-level promoters | | | | | | | | | |
| Develop training modules for local technical teams | | | | | | | | | |
| Develop training modules for local farmers | | | | | | | | | |
| Develop and hold climate change courses | | | | | | | | | |
| Develop food security training modules | | | | | | | | | |
| Gather information for the vulnerability analysis | | | | | | | | | |
| Hold workshops to develop adaptation plans | | | | | | | | | |
| Develop and sign agreements with local authorities | | | | | | | | | |
| Orientation workshops in communities | | | | | | | | | |
| Carry out canton-level nutritional research | | | | | | | | | |
| Hold nutrition workshops and develop recipe book with locally available ingredients | | | | | | | | | |
| Select, design and implement early warning systems | | | | | | | | | |

| Prior Implementation Timeline | | | | | | | | | |
|--|-----------|------|--|--|--|------|--|--|--|
| Activities | Dead Line | 2012 | | | | 2013 | | | |
| | | | | | | | | | |
| Train local personnel in management of early warning systems | | | | | | | | | |
| Compile information gathered about climate events | | | | | | | | | |
| Identify indicators for climate monitoring | | | | | | | | | |
| Manage Information about lessons learned to be shared with communities | | | | | | | | | |
| Identify adaptation measures | | | | | | | | | |
| Design and implement physical adaptation measures | | | | | | | | | |
| Design and implement natural adaptation measures | | | | | | | | | |
| Identify adaptation technologies | | | | | | | | | |
| Develop voucher-incentive strategy | | | | | | | | | |
| Share project success stories | | | | | | | | | |

ANNEXES

Annex 1: Note for the Record of First Meeting with local partners

Reunión entre MAE, PMA y Socios Ejecutores del Proyecto

Fecha: 22 de julio de 2011

Lugar: Ministerio del Ambiente, piso 3

Asunto: Primera reunión conjunta para el proyecto de Seguridad Alimentaria y Cambio Climático

Participantes:

| Ministerio de Ambiente (MAE) | Consortio Público de la Cuenca del Río Jubones (CCRJ) | Gobierno Provincial de Pichincha (GPP) | Programa Mundial de Alimentos (PMA) |
|-------------------------------------|--|---|--|
| Ma. Victoria Chiriboga | John Franco Aguilar | Luis Cáceres | Carmen Galarza |
| Robert Erreis | Pedro Encalada | | Verónica Cordero |
| | | | Melissa Arias |

Objetivo de la Reunión:

Dar a conocer a los socios ejecutores locales los avances del proyecto de Soberanía Alimentaria y Cambio Climático, para así definir los próximos pasos y acciones de implementación.

Temas Tratados:

A fin de continuar con el proceso para la implementación del proyecto "*Fortalecimiento de la resiliencia de las comunidades ante los efectos adversos del cambio climático con énfasis en seguridad alimentaria, en la provincia de Pichincha y la cuenca del Río Jubones*", El Ministerio del Ambiente, Ministerio de Agricultura, Acuacultura Ganadería y Pesca en conjunto con el Programa Mundial de Alimentos han realizado los arreglos de implementación iniciales para el arranque del proyecto.

En este contexto se realizó la primera reunión conjunta entre socios implementadores y las instituciones mencionadas. Los principales temas tratados fueron los siguientes:

- El enfoque de participación comunitaria que tiene el proyecto es importante mantener durante todo el proceso previo a la implementación, para de esta manera tener mejores resultados a futuro.
- Es importante definir con claridad los roles y responsabilidades de las instituciones que intervienen en el proyecto a fin de ejecutar las actividades de manera adecuada y conseguir las metas planteadas por el proyecto.
- Los socios ejecutores requieren de algunas aclaraciones a fin de estructurar contrapartes y organizar sus funciones para la implementación del proyecto.
- Es importante considerar el contexto actual de ordenamiento territorial, planes en ejecución, estudios realizados en las localidades a fin de usar estas herramientas como insumos adicionales al proyecto y así fortalecer a las instituciones locales.

Acuerdos:

Una vez aclarados algunos puntos los asistentes acordaron implementar la siguiente hoja de ruta para los próximos días:

| FECHA | ACTIVIDAD | RESPONSABLE | OBSERVACIONES |
|-------------------------|---|--|---|
| 22 de julio | Ayuda memoria de reunión del 22 de julio | Verónica | |
| 29 de julio | Proyecto en Español | Carmen Galarza | Apoyo de Melissa |
| 26 de julio | Invitación taller | María Victoria | Apoyo de Verónica |
| 27 de julio | Envío de borrador de convenio a co-ejecutores | María Victoria | Apoyo de Verónica |
| 3-5 de agosto | Taller Cuenca 3-5 de agosto | María Victoria Pedro Encalada Compromiso de llevar información de los técnicos | Presentación y análisis de proyecto para contar con mejor entendimiento. Conceptos básicos, matrices de competencias (glosario de términos) Soberanía o seguridad -definir término. Definir roles de cada co-ejecutor. (Definir las obligaciones en convenios) ¿Cómo se va a implementar el proyecto? Análisis preliminar de objetivos, presupuesto entre otros. Hoja de ruta. Apoyo Consorcio. |
| 15-19 de agosto | Convenio PMA-MAE-MAGAP testigos de honor socios co-ejecutores | María Victoria | |
| 15-19 de agosto | Convenios con co-ejecutores | | |
| Proceso de contratación | Contratación de Gerente | PMA- MAE | |
| Septiembre | Contratación Gerente | PMA-MAE | |

Annex 2: Note for the record of the First Workshop in Cuenca

Memoria del Taller Centro de Convenciones Baguanchi, Cuenca 3 al 5 de Agosto

Asistentes:

| Nombre | Cargo |
|------------------------|---|
| MAE | |
| Ma. Victoria Chiriboga | Directora Adaptación |
| Robert Erreis | Técnico Agrícola |
| Jorge Campaña | Gerente Proyecto GACC |
| Silvo Cabrera | MAE Azuay |
| Orlando Sanchez | MAE Loja |
| Victor Hugo Posaca | MAE El Oro |
| GAD PP | |
| Cinthya Hervas | Dir. Gestión Ambiental |
| Olga Cobos | Asis. Cooperación Internacional |
| Guillermo Larrea | Analista de Presupuesto |
| Luis Cáceres | Experto en CC |
| Patricio Baca Mancheno | Procurador Síndico |
| CCRJ | |
| John Franco Aguilar | Presidente y Alcalde de El Guabo |
| Eddy Erráez | Vicepresidente y Alcalde de Oña |
| Pedro Encalada | Coordinador Gerencial |
| Roque Berrú | Coordinador gerencial (encargado) |
| Edison Tituana | Articuladora Territorial Cuenca Alta |
| Viviana Ugarte | Articuladora Territorial Cuenca Baja |
| Ludger Nieman | Asesor en Planificación, Monitoreo Evaluación (GIZ) |
| Medardo Padilla | Responsable Agua y gobernanza |
| José Quille | Relacionador Público |
| Jan Trapp | Asesor en Agua (GIZ) |
| PMA | |
| Carmen Galarza | Oficial de Programa |
| Verónica Cordero | Asistente proyecto Cambio Climático |

Antecedentes:

Enmarcado y alineado a la Constitución, el Plan Nacional de Desarrollo para el Buen Vivir y las prioridades nacionales en soberanía alimentaria y cambio climático, el PMA, con la participación y aval del MAE y MAGAP, formuló el proyecto “Fortalecimiento de la resiliencia de las comunidades ante los efectos adversos del cambio climático con énfasis en seguridad alimentaria, en la provincia de Pichincha y la cuenca del río Jubones”, cuyo objetivo es reducir la vulnerabilidad y la inseguridad alimentaria de las comunidades y ecosistemas frente a las amenazas del cambio climático en los cantones más vulnerables de la provincia de Pichincha y de la cuenca del río Jubones.

Durante los días 17 y 18 de marzo del 2011, el Fondo de Adaptación, establecido por los signatarios del Protocolo de Kyoto de la Convención Marco de las Naciones Unidas sobre el

Cambio Climático, aprobó al Programa Mundial de Alimentos de las Naciones Unidas el proyecto señalado.

En este contexto, se realizó el taller de arranque del proyecto mencionado a fin de definir los pasos iniciales, estructura, roles necesario para el desarrollo del proyecto.

Tratados:

A lo largo del taller se abordaron varios temas que permitieron a los socios establecer los acuerdos esperados y así definir los próximos pasos para la implementación del proyecto.

El taller inició con la presentación de los proyectos de adaptación que actualmente está desarrollando el Ministerio del Ambiente, principalmente se habló de las lecciones aprendidas e implementación para con estos insumos considerar la estructura y los roles de los socios del actual proyecto.

Posteriormente se realizó la presentación del contexto y marco lógico del proyecto a fin de lograr comprender los objetivos y alcance del proyecto para así establecer la implementación y próximos pasos.

Se formaron grupos de trabajo de acuerdo a la zona de ejecución para definir la estructura local de implementación del proyecto y los roles que cada entidad deberá asumir a lo largo del proyecto. Y por último se definieron los próximos pasos que se seguirán en esta fase.

Conclusiones:

A lo largo del taller se emitieron varios criterios importantes y se recogieron las principales conclusiones que se establecieron del taller:

- El proyecto es sumamente importante para el país ya que no solo es la primera experiencia a nivel nacional que se tiene con el fondo de adaptación, sino que, esto permitirá el financiamiento de nuevos proyecto si se tienen resultados positivos.
- Para que el proyecto tenga sostenibilidad en el tiempo es necesario ir estableciendo mecanismos de empoderamiento en las comunidades, esto permitirá tener una continuidad en las medidas implementadas.
- La acción local es prioritaria para la implementación del proyecto
- Los resultados del proyecto servirán de base para crear nuevos proyectos de adaptación y fortalecer a las instituciones locales.
- Se han identificado distintos niveles de socialización de acuerdo a cada socio local por lo que las dinámicas serán distintas en cada localidad.
- La difusión y el conocimiento del cambio climático permitirá a las comunidades y juntas parroquiales adoptar otras medidas de adaptación en el futuro.

Acuerdos Alcanzados:

Una vez que se expusieron los distintos conceptos y propuestas se alcanzaron los siguientes acuerdos:

1. La estructura del proyecto se acordó que sería la mencionada anteriormente.
2. Los roles de los distintos actores se establecerán en función de la estructura propuesta y se presentarán en los convenios a firmarse con cada socio.
3. El comité directivo será integrado por 5 miembros.
4. El Equipo técnico local será financiado y contratado por el MAE para el trabajo local.
5. Para el financiamiento de las medidas de adaptación se presentará al comité directivo fichas técnicas, cuyo formato será establecido por el MAE para recoger

todos los aspectos de adaptación necesarios y serán llenadas por los socios ejecutores en conjunto con los equipos técnicos locales.

6. Los socios locales dispondrán de una contraparte política para que coordine los equipos locales y se vincule al proyecto para la toma de decisiones.
7. Se planteó la siguiente hoja de ruta acordada entre todos los socios para el avance del proyecto.

| Fecha | Producto | Responsable | Observaciones |
|-----------------------------|--|--|---|
| 8 de Agosto | Envío de borrador de convenios a socios locales | PMA- MAE | Hasta el final del día |
| 8 de Agosto | envío de términos de referencia del gerente de proyecto | MAE | Hasta el final del día |
| 9 de Agosto | recepción de comentarios técnicos a los convenios por parte de los socios locales | GAD PP – CCRJ | Hasta el final del día |
| 9 de Agosto | recepción de comentarios de los términos de referencia del gerente de proyecto por parte de los socios locales | GAD PP – CCRJ | Hasta el final del día |
| 9 de Agosto | Análisis de metodología de Planes de Manejo a nivel de micro-cuenca | MAE-CCRJ (Santa Isabel) delegados de cambio climático para analizar cómo se incorporará tema de CC | |
| 11 de Agosto | Envío de Acta-Memoria del taller 3-5 de agosto | MAE | |
| 11 de Agosto – 18 de Agosto | Revisión de convenio en Departamento Jurídico del MAE | MAE | |
| 15 de agosto – 19 de agosto | Firma de Convenio MAE, MAGAP y PMA | MAE – MAGAP – PMA | |
| 18 de agosto | Envío de términos de referencia para línea base a CCRJ-GAD PP y PMA para su revisión y análisis previo a reunión | MAE | |
| 19 de agosto | Socialización del proyecto por parte del PMA-MAE-CCRJ a delegados técnicos del CCRJ en | CCRJ-MAE-PMA (ZARUMA) | |
| 23 de agosto | Revisión de Enfoque del proyecto y TORs para el Estudio de Vulnerabilidad en soberanía alimentaria | MAE-CCRJ | Reunión en Machala por invitación de CCRJ se puede ampliar un día más |

| Fecha | Producto | Responsable | Observaciones |
|---------------------------------|---|---|----------------------|
| Antes del 26 de agosto | Firma de Convenio GAD PP con MAE y PMA | MAE-PMA-GAD PP | |
| 26 de agosto | Socialización del proyecto por parte del PMA-MAE- GAD PP en asamblea del Consejo de la Provincia de Pichincha | MAE-PMA-GAD PP | |
| 26 de agosto | Socialización del proyecto en Asamblea del CCRJ | MAE-PMA-CCRJ (LOJA) | |
| 26 de agosto al 5 de septiembre | Firma de Convenios | CCRJ | |
| 5 -9 de septiembre | Primera reunión del comité directivo | MAE-MAGAP-PMA-CCRJ-GAD PP | |
| septiembre | Contratación del Gerente del Proyecto | Comité Directivo (proceso administrativo PMA) | |

Annex 3: Note for the record: Inception Workshop

Participantes:

| NOMBRE | INSTITUCIÓN | TELF / E-MAIL |
|--------------------------|-------------|---|
| Paola Lozada | MAGAP | 396-0179 / plozada@magap.gob.ec |
| Felipe Sotomayor | MAGAP | 396-0138 / fsotomayor@magap.gob.ec |
| Olga Cobos G. | GADPP | 250-9008 / ocoboc@pichincha.gob.ec |
| Luis Cáceres | GADPP | 09813-1942 / lcaceres@pichincha.gob.ec |
| Cinthy Hervas | GADPP | 09792-7533 / chervas@pichincha.gob.ec |
| Diego Espinosa | GADPP | 09957-3521 / despinosa@pichincha.gob.ec |
| Edison Tituana | CCRJ | 091387676 / edyson_ti@hotmail.com |
| Pedro Encalada | CCRJ | 09931-6194 / st@cuencadeljubones.gob.ec |
| Eddy Erraez | CCRJ | 09510-7458 / alcaldia@ona.gob.ec |
| María Victoria Chiriboga | MAE | 09680-3584 / mchiriboga@ambiente.gob.ec |
| Robert Erreis | MAE | 09705-9114 / rerreis@ambiente.gob.ec |
| Marcelo Moreano | PMA | 09377-0123 / marcelo.moreano@wfp.org |
| Carmen Galarza | PMA | 09377-0205 / Carmen.galarza@wfp.org |

Revisión de la Agenda:

1. Socialización del Marco Conceptual del Proyecto: Seguridad Alimentaria, Soberanía Alimentaria y Cambio Climático
2. Criterios para la elaboración del estudio de vulnerabilidad
3. Definición de los criterios para la distribución de los presupuestos locales
4. Elaboración del Plan de Implementación del proyecto: hoja de ruta
5. Organización de los temas técnicos: alcance, enfoque metodológico con GADPP y CCRJ

Observaciones:

1. Socialización del Marco Conceptual del Proyecto: Seguridad Alimentaria, Soberanía Alimentaria y Cambio Climático

Ha evolucionado mucho más el concepto de soberanía alimentaria desde el Gobierno Central y también desde lo local, por lo que es importante entender primero el problema en cada uno de los cantones. Entender la importancia en nuestros cantones al menos en la alimentación básica. El enfoque es de seguridad alimentaria con una visión hacia la soberanía alimentaria.

2. Criterios para la elaboración del estudio de vulnerabilidad

Iniciar con el levantamiento de información de un mes, para conocer el estado del arte, desde lo local, a través de un diagnóstico profundo. En este diagnóstico se tendría que poner de acuerdo en variables que serían analizadas. En el GADPP y en el CCRJ ya se vienen realizando varios proyectos que tienen que ser considerados en la metodología para el estudio de vulnerabilidad.

Se propone desde el MAE la conformación de un equipo interdisciplinario y para cada área geográfica de intervención (Pichincha y Cuenca de Jubones). Se prevé inicialmente una capacitación intensiva de dos semanas al equipo técnico, que incluye un trabajo de cuatro meses, con lo cual se tendría el estudio de vulnerabilidad. Se debería trabajar un esquema

del diagnóstico. La siguiente fase, con este equipo, sería la elaboración del estudio de vulnerabilidad.

3. Definición de los criterios para la distribución de los presupuestos locales

Las variables previas para la consideración de distribución de recursos en lo local, parte de los criterios de focalización establecidos en el proyecto y se ha propuesto añadir los siguientes para determinar cómo se distribuirá los recursos por áreas de intervención:

- a. Población
- b. NBI
- c. Pobreza de consumo
- d. Rango de desnutrición
- e. Vías de acceso
- f. Riesgos: inundaciones, desertificación y heladas

Cada implementador local (GADPP, CCRJ) elaborará una propuesta para la distribución de recursos, lo que se presentaría y se definiría en la próxima reunión técnica.

4. Elaboración del Plan de Implementación del proyecto: hoja de ruta

Para la implementación de la intervención por áreas se acuerda lo siguiente:

- a. Elaborar estudios de vulnerabilidad cantonal
- b. Elaborar planes de adaptación, en base a un plan de solución de problemas como parte de un capítulo emergente dentro del plan de adaptación cantonal (que incluye largo plazo, solución de problemas y plan de inserción institucional), para incorporarlos a los planes de manejo de micro-cuencas o a los planes territoriales para asegurar que se logre una institucionalidad en el nivel parroquial, cantonal y provincial.

5. Organización de los temas técnicos: alcance, enfoque metodológico con GADPP y CCRJ

- Equipos Técnicos:
 - a. 1 por cantón (2 Pichincha, 10 Jubones)
 - b. 1 coordinador por área de intervención
 - c. Perfiles: agrónomos, geógrafos, ingenieros ambientales, antropólogo-economista
- Equipo Gerencial:
 - a. 1 Gerente de Proyecto
 - b. 1 Asistente administrativo-financiero
- Procedimientos para la conformación de equipos locales (el personal se contratará en lo local):
 - a. Definición de TORs
 - b. Conformación de Comité de Selección
 - c. Comité:
 - a. 1 Ejecutor local
 - b. 1 MAE
 - c. 1 MAGAP
- Definiciones según presupuesto para equipamiento de los equipos en lo local.
- Se pospone el taller de socialización en territorio en Jubones, que se realizará posterior a:
 - a. Contratación de los equipos
 - b. Metodologías
 - c. Propuesta de implementación del proyecto
- Se mantiene el taller de socialización en territorio en GADPP (fecha pospuesta a enero 2012)
- Reunión técnica de definición

- a. Distribución de Presupuesto
- b. Enfoque técnico
- c. Elementos técnicos del diagnóstico

Annex 4: Note for the record: First Meeting of Steering Committee

Acta: Primera Reunión de Comité Directivo del Proyecto "Fortalecimiento de la resiliencia de las comunidades ante los efectos adversos del cambio climático con énfasis en seguridad alimentaria, en la provincia de pichincha y la cuenca del río jubones"

ASISTENTES:

| | |
|--|---|
| Ministerio de Ambiente -MA | María Victoria Chiriboga Robert Erreis |
| Ministerio de Agricultura, Ganadería y Pesca -MAGAP | Paola Lozada |
| Programa Mundial de Alimentos - PMA | Carmen Galarza Marcelo Moreano |
| Lugar: | Sala de Sesiones del PMA |
| Fecha: | 09 de noviembre 2011 |

ANTECEDENTES:

El Programa Mundial de Alimentos de las Naciones Unidas, PMA, con el liderazgo del Ministerio de Ambiente del Ecuador, MAE, en coordinación con el Ministerio de Agricultura, Ganadería, Acuacultura y Pesca, MAGAP, la Mancomunidad de la Cuenca del río Jubones, CCRJ, el Gobierno Provincial de Pichincha, GADPP, y; con el financiamiento del Fondo de Adaptación al Cambio Climático ejecutarán el proyecto: Fortalecimiento de la resiliencia de las comunidades ante los efectos adversos del cambio climático con énfasis en seguridad alimentaria, en la provincia de Pichincha y la cuenca del río Jubones. El principal objetivo del proyecto es reducir la vulnerabilidad e inseguridad alimentaria en comunidades y ecosistemas vinculados al proyecto.

Se han priorizado las zonas que tienen una amenaza de nivel alto o muy alto de inseguridad alimentaria y que se ven afectadas por las amenazas climáticas, desastres naturales recurrentes y la falta de preparación a nivel local para hacer frente a dichas amenazas.

Con el fin de comenzar la implementación de las actividades del mencionado proyecto, los delegados del MAGAP, MAE y PMA se convocaron el día 9 de noviembre de 2011, para conformar el Comité Directivo del Proyecto de acuerdo a lo establecido en el Artículo 4, numeral 4.1 del Convenio de Cooperación Técnico suscrito por las tres entidades señaladas, con el objeto de desarrollar e implementar el proyecto de la referencia.

TEMAS TRATADOS:

- Los miembros actuales del Comité (MAE, MAGAP, PMA) fueron convocados y se inició la reunión de manera normal, con el siguiente orden del día:
 1. Conformación del Comité
 2. Incorporación de socios locales al Comité
 3. Programación de Talleres de Incepción
 4. Aprobación de criterios para la asignación de presupuestos locales

- Se aprueba el orden del día, con la salvedad del punto 4, posponiendo este tema para tratarlo en la segunda reunión de este Comité, donde se incluirán a los delegados del GADPP y del CCRJ.
- A solicitud del MAGAP, se aclaró la importancia del rol del MAGAP en la ejecución del proyecto. El MAE señaló que aun no se ha logrado desconcentrar el tema de ambiente a otros ministerios, por lo que al momento, es prioritario fortalecer las capacidades y competencias de cada uno de los ministerios involucrados, de acuerdo a sus competencias y en este caso particular del MAGAP y sus funcionarios a nivel local.
- Los miembros del Comité dan por establecido el Comité Directivo del Proyecto, señalando que se requiere la ratificación de los delegados oficiales, con capacidad de toma de decisiones, de cada una de las instituciones miembros.
- Los Ministerios participantes identificaron la necesidad de contar, de acuerdo con sus competencias, con un punto focal técnico en Cambio Climático y Soberanía Alimentaria para brindar apoyo a nivel local.
- Los miembros del Comité señalan la importancia y compromiso con el GADPP y CCRJ y la necesidad de que sus delegados con capacidad de toma de decisiones pasen a conformar parte del Comité.
- Se señaló la importancia de realizar los Talleres de Incepción y socialización del proyecto a nivel local lo más pronto posible, estableciendo fechas inmediatas que dependen de la firma y registro de los convenios a nivel local.
- En relación con el Taller de Incepción, se determina que durante la mañana se realice el taller técnico y los resultados del mismo sean aprobados por el Comité, en una segunda reunión a la cual se integran los nuevos miembros.
- Para el taller señalado, se acuerda que se trabajará en las propuestas bases sobre criterios de asignación presupuestaria local, enfoque de estudio de vulnerabilidad, plan de implementación inicial. En este sentido, en el taller los delegados y técnicos de apoyo ajustarán dichas propuestas.

ACUERDOS ALCANZADOS:

- Dada la importancia de los socios locales y tal como se establece en el proyecto se admiten como miembros activos del Comité Directivo del Proyecto a: Consorcio Público de la Cuenca del Río Jubones, CCRJ, y al Gobierno Autónomo Descentralizado de la Provincia de Pichincha, GAD PP.
- Todas las entidades miembros del Comité y las nuevas entidades que se integran al mismo deberán ratificar sus delegados al Comité con capacidad de decisión.
- Se aprueba realizar el taller de incepción en la mañana y la segunda reunión técnica del Comité en la tarde para aprobar los resultados del taller.
- Se aprueba realizar dos talleres locales de socialización y arranque. A estos talleres se invitaría a líderes locales, organizaciones de base, ONGs que trabajan en temas relacionados al proyecto, gobiernos locales y direcciones provinciales de los ministerios involucrados. Se tendrá un taller por cada zona de influencia del proyecto:
 - Taller en Loja- CCRJ**
 - Taller en Cayambe - GAD PP**
- Se presentará en la segunda reunión del Comité los criterios para la asignación de presupuestos locales y deberán ser aprobados por los miembros del comité.
- Se aprueba que para el taller los delegados por cada institución, participen con su equipo técnico de apoyo. Posteriormente, para la instalación del Comité solo participarán los delegados miembros del Comité.
- Cuando se contrate al Gerente del Proyecto, esta persona cumplirá las funciones de Secretario del Comité y emitirá las actas correspondientes. Mientras se realiza la contratación el PMA realizará las actas y convocatorias.

Annex 5: Note for the record: Second Meeting of Steering Committee

ACTA DE ACUERDOS DEL COMITÉ DIRECTIVO NACIONAL Del Proyecto Fortalecimiento de la resiliencia de las comunidades frente a los efectos adversos del cambio climático con énfasis en seguridad alimentaria en la provincia de Pichincha y la cuenca del río Jubones – FORECCSA. MAE – MAGAP – PMA – CCRJ – GAD PP

Acta # 2

Fecha: miércoles, 14 de marzo de 2012

Lugar: Ministerio del Ambiente. Sala Verde. 7mo piso.

Hora: 14:35 – 17:00

AGENDA COMITÉ DIRECTIVO NACIONAL FORECCSA (MAE/MAGAP/PMA/CCRJ/GAD-PP)

| Hora | Tema | Responsable |
|---------------|---|--------------------------------|
| 14h30 - 14h35 | Inauguración del Comité | Carola Borja (MAE) |
| 14h35 - 14h45 | Lectura y Aprobación del Acta Anterior | María Victoria Chiriboga (MAE) |
| 14h45 - 15h15 | Presentación del Esquema de Implementación del proyecto FORECCSA | Felipe Sotomayor (MAGAP) |
| 15h15 - 15h45 | Asignación de Recursos | María Victoria Chiriboga (MAE) |
| 15h45 - 16h15 | Presentación y aprobación POA 2012 | María Victoria Chiriboga (MAE) |
| 16h15 - 16h30 | Hoja de Ruta marzo 2012 | Plenaria |
| 16h30 - 16h45 | Asuntos varios: - Gerente - términos de referencia equipo técnico local | |
| 16h45 - 17h00 | Firma de Acta | Delegados |

Lista de Asistentes:

MAE

- ⤴ María Victoria Chiriboga, Directora Nacional de Adaptación de Cambio Climático (encargada)
- ⤴ Robert Erreis, Especialista en Agricultura Sostenible.
- ⤴ Silvio Cabrera, Dirección Provincial del Azuay.

MAGAP

- ⤴ Felipe Sotomayor, Subsecretario de Agricultura (e).

PMA

- ⤴ Carmen Galarza, Oficial de Programa.
- ⤴ Melany Riquetti, Asistente de Programa

CCRJ

- ⤴ Eddy Erraez, Vicepresidente del CCRJ (Delegado principal).
- ⤴ Pedro Encalada, gerente del CCRJ (Delegado alterno).

GAD-PP

- ⤴ Cinthia Hervás, Directora de Gestión Ambiental (Delegado principal).
- ⤴ Luis Caceres, Responsable de Cambio Climático (Delegado alterno).
- ⤴ Diego Espinosa, Director Cooperación Internacional.
- ⤴ Olga Cobos, Asistente de Cooperación Internacional.

Acuerdos alcanzados en la reunión:

1. **Lectura del acta anterior** para aprobación por parte de los delegados que forman parte del Comité Directivo. Se solicitó que se incluya en el punto, donde se admiten como miembros activos de Comité Directivo al Consorcio de la Cuenca del Río Jubones y al Gobierno Autónomo Descentralizado de Pichincha, que éstos son miembros con voz y voto .

2. **Presentación del esquema de implementación del Proyecto para aprobación.**

Se aprueba bajo las siguientes consideraciones:

- ⤴ Se debe considerar utilizar el GPR para el Sistema de Monitoreo, queda pendiente una reunión con el PMA para definir los costos para desarrollar el enlace de los sistemas.
- ⤴ Teniendo en cuenta que los plazos se pueden reducir de acuerdo a la correcta ejecución por parte de los actores locales.
- ⤴ No se puede cumplir con los indicadores propuestos a SENPLADES, por lo tanto es necesario ajustar el marco lógico para el cumplimiento del Proyecto en su real dimensión.
- ⤴ No habrá cambios de asignación de recursos del componente II al componente I.

3. **Presentación de Asignación de recursos para aprobación.**

Se acuerda que la división de recursos inicial entre el GADD-PP y el CCRJ del componente II,

como previsto en el Plan de Implementación, será en partes iguales entre las 50 juntas parroquiales (previo envío de legalización de juntas que no estaban registradas). Luego de definir los planes de adaptación los actores locales definirán, con aprobación del comité directivo, lo que corresponde a cada una de sus parroquias.

4. **A pedido de los Delegados del Comité se solicita tratar primero el punto de la contratación del Gerente.**

Debido a que el proceso lo ha llevado el PMA en coordinación con el MAE y el MAGAP, se solicita que se nos notifique por escrito vía correo electrónico el nombre de la persona que ha sido seleccionado/a para dicho cargo, debido a que la representante del PMA con conocimiento del tema tuvo que salir de la reunión y dejó a un delegado. El delegado del PMA cuenta con una delegación oficial.

5. **Presentación y aprobación del POA y Presupuesto 2012.**

Luego de la revisión del POA y Presupuesto 2012, los delegados del comité directivo aprueban dichos documentos.

6. **Presentación de Hoja de ruta:**

Se aprueba la misma con la consideración de cambiar la fecha del Taller Técnico, tentativamente para el 11 de abril, quedará por definir el lugar del mismo y solicitar el apoyo financiero del PMA. Adicionalmente, se acuerda que el MAE remitirá toda la información relacionada a los puntos aprobados.

Annex 6: Note for the record: Implementation Plan

PLAN DE IMPLEMENTACIÓN INICIAL DEL PROYECTO

| ACTIVIDADES | dic-11 | ene-12 | feb-12 | mar-12 | abr-12 | may-12 | jun-12 | Jul-Dic-12 |
|--|---------------|---------------|---------------|---------------|---------------|---------------|---------------|-------------------|
| TORs revisados y contratación en proceso del | X | | | | | | | |
| Taller técnico: distribución presupuestos; elementos técnicos para el diagnóstico | | X | | | | | | |
| Segunda reunión de Comité Directivo | | X | | | | | | |
| Contratación de Gerente de Proyecto | | X | | | | | | |
| Apertura de cuenta TE | X | X | | | | | | |
| Elaboración y aprobación de TORs para la contratación de los equipos técnicos locales | X | | | | | | | |
| Conformación del Comité de Selección de los equipos técnicos | X | | | | | | | |
| Contratación de Equipo Técnico | | X | X | | | | | |
| Elaboración de criterios para el diagnóstico cantonal | | X | | | | | | |
| Talleres de capacitación, orientación y de inducción a los equipos técnicos locales | | | X | | | | | |
| Taller de socialización local del proyecto en GADPP | | X | | | | | | |
| Diagnóstico cantonal | | | X | X | | | | |
| Estudio de vulnerabilidad | | | | X | X | X | X | |
| Plan de adaptación primera fase: plan de solución de problemas (implementación de medidas) | | | | | | | X | X |

Annex 7: Note for the record: Second Technical Workshop

Ayuda Memoria 001.

Taller Técnico del Proyecto FORECCSA

Fecha: 11 de abril de 2012

Lugar: Oficinas del MAE, Cuenca.

Participantes:

| | | | |
|-------------------------|--------------------|--|--------------------|
| Ma. Victoria Chiriboga. | DNACC/MAE | mchiriboga@ambiente.gob.ec | 091423346 |
| Robert Erreis | DNACC/MAE | rerreis@ambiente.gob.ec | 3987600. Ext. 1309 |
| Pedro Araujo | DNACC/MAE | paraujo@ambiente.gob.ec | 3987600.Ext.1312 |
| Felipe Sotomayor | MAGAP | fsotomayor@magap.gob.ec | |
| Juan Bravo | Proyecto FORECCSA. | jbravom@ambiente.gob.ec | 084681468 |
| Verónica Alvarado | PMA | veronica.alvarado@wfp.org | 099002196 |
| Pedro Encalada | CCRJ | pitermev@hotmail.com ; st@cuencadeljubones.gob.ec | 099396194 |
| Viviana Ugarte | CCRJ | Viviuparte@yahoo.com | 094558715 |
| Edison Tituaña | CCRJ | Edyson_ti@hotmail.com | 091387676 |

A. Objetivos

Cumplir con uno de los acuerdos del Comité Directivo Nacional del Proyecto FORECCSA, del 14.03.2012, referente a la realización de un taller técnico del proyecto. Este taller permitirá analizar los TdR para la contratación de los Coordinadores locales y los Técnicos de campo, aportar criterios para elaborar la metodología del estudio de vulnerabilidad del proyecto, finalmente acordar la hoja de ruta para el proceso de contratación.

B. Temas de la reunión

Ver agenda en anexo 1.

C. Desarrollo del taller:

1. Presentación de Administradora y Gerente del Proyecto FORECCSA.

El MAE realizó la presentación de la Administradora del Proyecto por parte del PMA, Verónica Alvarado y el PMA realizó la presentación del Gerente del Proyecto, Juan Bravo.

2. Revisión de marco lógico y ajuste de indicadores del proyecto.

Ma. Victoria Chiriboga, señaló que luego de una conversación con la Representante del PMA, Deborah Hines, acordaron que era necesario realizar un ajuste al marco lógico y a los indicadores a fin de garantizar que el enfoque del proyecto se mantenga y pueda ser evaluado en el futuro. Los indicadores deben responder a estrategias de enfoque de comunidades y de ecosistemas, además de asegurar la relación de los efectos adversos del cambio climático en la seguridad alimentaria de las parroquias más vulnerables. La recolección de datos y planes y medidas de adaptación deben ser trabajados a nivel parroquial. Se recomienda asegurar que los indicadores sean SMART. Durante la revisión los indicadores podrán fusionarse y/o disminuir en número.

Se encomienda al Gerente del Proyecto con el apoyo del PMA la revisión del marco lógico y de los indicadores para generar una propuesta a ser considerada por los participantes. Durante la reunión se ajustó lo relacionado a la meta general del proyecto. Igualmente el Gerente del Proyecto con el apoyo del PMA presentará una versión revisada del documento de proyecto en español para asegurar que la traducción sea la adecuada.

3. Equipo Técnico Local.

En función de los acuerdos del Comité Directivo, se contratará a 2 Coordinadores/as Locales (1 para GAD-PP y 1 para CCRJ) y 10 Técnicos/as Locales (3 para GAD-PP y 7 para CCRJ). Los equipos técnicos deben tener al menos los/las siguientes especialistas: Ciencias Agropecuarias, Ciencias Geográficas, Ciencias Ambientales y Ciencias Sociales.

Dado que el MAE aún no tiene abierta la cuenta TE para el manejo de los recursos del proyecto, se solicita al PMA – quien lo acepta – realizar contrataciones iniciales temporales por 3 meses en base a procesos competitivos de selección.

Se presenta la siguiente hoja de ruta inicial para las contrataciones:

| Actividad | Fecha | Responsable |
|--|-----------------------------------|--|
| TORs | jueves 12-abril | MAE |
| Revisión TORs | martes 17-abril | GAD-PP, CCRJ, PMA |
| Convocatoria procesos | miércoles 18-abril | PMA |
| Matrices de calificación | viernes 20-abril | MAE |
| Revisión de matrices de calificación | viernes 27-abril | Panel de selección |
| Recepción de candidaturas | Hasta miércoles 2-mayo | PMA |
| Revisión de carpetas Presentación de finalistas (3-5) | jueves 3-mayo a viernes 10-mayo | PMA – Panel de selección |
| Convocatoria a entrevistas | lunes 14-mayo | PMA |
| Entrevistas y exámenes | martes 15-mayo al viernes 18-mayo | PMA |
| Contrataciones | lunes 21-mayo al viernes 25-mayo | PMA |
| Inicio de contrato | lunes 4-junio | Consultores |
| Taller de Inducción y Capacitación | Lunes 4-junio al viernes 15-junio | Consultores, MAE, MAGAP, GAD-PP, CCRJ, PMA |

En los TORs se debe asegurar incluir la preferencia de contratar personal local y de ser posible con conocimientos de cambio climático y/o seguridad alimentaria. Adicionalmente, se detallaran claramente las funciones y responsabilidades en todo el proceso, lo cual

incluye el estudio de vulnerabilidad, el diseño de los planes de adaptación, el seguimiento de las medidas de adaptación, así como el componente de fortalecimiento de capacidades en seguridad alimentaria y cambio climático, todo con enfoque de género.

Los equipos técnicos estarán trabajando en las localidades del proyecto, durante el proceso, se definirá el lugar de sus oficinas, pudiendo ser GAD-PP y CCRJ o las Direcciones Provinciales del MAE o MAGAP, dependiendo del espacio físico, equipamiento y transporte que tenga cada lugar.

4. Taller de Capacitación e Inducción a Equipos Técnicos Locales.

Se acuerda realizar un Taller de Capacitación e Inducción al personal de los equipos técnicos locales, con carácter intensivo, a fin de asegurar un pleno conocimiento del proyecto y de los conceptos técnicos de cambio climático, seguridad alimentaria y nutricional, género, metodología para realizar los estudios de vulnerabilidad entre otros.

La propuesta de metodología y agenda será trabajada por el Gerente del Proyecto y presentada al equipo en los próximos días.

5. Estudio de Vulnerabilidad.

El MAE y el MAGAP proponen que se utilice una metodología ya desarrollada por un equipo del MAE para el desarrollo del análisis de vulnerabilidad en cambio climático de la Cuenca del Río Pastaza. Consideran que dado que el Ecuador está desarrollando estas destrezas, al momento no se requeriría del apoyo de consultores externos. Aseguran que los técnicos del gobierno junto a los técnicos locales podrán adaptar tanto la metodología como el estudio mismo, de tal suerte de garantizar un fortalecimiento de capacidades y crear un modelo pionero a ser replicado. Es así que Pedro Araujo, Técnico del MAE, realiza una exposición sobre la metodología utilizada y la experiencia ganada.

Los integrantes de la mesa, proponen que se analice con mayor detalle la metodología propuesta antes de compartirla con los equipos técnicos en el Taller de Capacitación e Inducción, que se haga la adaptación respectiva a los objetivos del Proyecto FORECCSA. Recomiendan que la metodología que se utilice garantice óptimos resultados y tenga una claridad absoluta en conceptos, además de incluir un enfoque de género.

Así también se recalca la necesidad de garantizar que exista la disponibilidad del equipo del MAE para avanzar con este proceso en tiempos cortos.

6. Fortalecimiento de Capacidades.

Se reitera que todo el componente de fortalecimiento de capacidades debe enfocarse a seguridad alimentaria y cambio climático con enfoque de género. Es así que el MAE y el MAGAP proponen la siguiente hoja de ruta para el desarrollo:

| Actividad | Plazo |
|---|---------------------------|
| Establecer la línea base de conocimientos | abril-junio 2012 |
| Elaborar el plan de fortalecimiento de capacidades (malla curricular) | junio 2012 |
| Elaborar el plan de implementación | junio 2012 |
| Implementar el plan | julio 2012 a febrero 2016 |

| | |
|--|-------------------|
| Medidas de monitoreo y seguimiento, evaluación y sistematización | |
| Evaluación Final | marzo a mayo 2016 |

Esta información será discutida en función de las propuestas que se remitan.

7. Hoja de Ruta.

En función de los temas tratados y los acuerdos alcanzados, se elabora una hoja de ruta para avanzar en los diferentes temas.

Atentamente.

Juan Bravo M
Gerente del Proyecto, Secretario del Comité Directivo Nacional.